



NATURE & MEMOIRE

# MON ANIMAL EST MORT

UN GUIDE POUR LE  
TEMPS DE L'URGENCE  
(ET LES JOURS AVANT)

# UN MOMENT DIFFICILE, UN GUIDE POUR VOUS ACCOMPAGNER

## TABLE

« Mon histoire c'est aussi la vôtre » .....	3
Mon animal vient de partir (ou va partir bientôt) .....	4
Que pouvez-vous faire chez vous ? .....	5
Vos options funéraires .....	6
Combien ça coûte ? .....	7
Reposer au côté de son animal familier ..	8
Comprendre et traverser le deuil animalier .....	9
Créer un souvenir, un hommage .....	10
Préparer sereinement l'au revoir .....	11
Témoignages et groupes d'entraide en plein essor .....	12
La philosophie face à la perte d'un animal familier ? .....	14
Infos pratiques .....	16
Comment continuer à avancer .....	21

## C'est quoi ce guide ?

Il y a des douleurs qu'on vit en silence. La mort d'un animal en fait partie. Pas parce qu'elle est insignifiante – au contraire. Mais parce qu'elle est trop intime pour être facilement dite. Trop puissante, parfois, pour être comprise par ceux qui ne l'ont pas vécue.

Ce guide est né de cette réalité. Pour vous qui venez de perdre un compagnon, ou pour vous qui sentez que ce moment approche. Pour vous qui cherchez des réponses, ou simplement un peu de soutien.

Ce guide n'est pas un manuel froid, mais une main tendue. Il vous aidera à savoir quoi faire, concrètement, dans les jours qui entourent la perte. Il vous donnera aussi des pistes pour traverser ce deuil – car oui, c'est un vrai deuil – et pour honorer la mémoire de votre compagnon à votre façon.

---

### ✦ À RETENIR :

- Ce guide est là pour vous, dans l'urgence comme dans la préparation.
- Le lien avec un animal mérite d'être reconnu et honoré.
- Vous n'êtes pas seul·e.

# « Mon histoire c'est aussi la vôtre »

*Je m'appelle Pierre Guillery, fondateur de l'association **Nature & Mémoire**.*

*J'ai écrit ce guide après avoir traversé une épreuve difficile : la perte récente de l'un de mes chiens.*

*Ce n'était pas la première fois — j'ai grandi entouré d'animaux, et je sais que leur présence est toujours trop courte. Mais cette fois, tout a été plus brutal.*



*J'avais consulté une vétérinaire, sentant que quelque chose n'allait pas. Elle m'a à peine écouté, m'a renvoyé chez moi sans vraie explication, sans un mot de réconfort. Quelques heures plus tard,*

*mon chien est mort à nos côtés. Je l'ai veillé toute la nuit.*

*J'étais loin de chez moi, dans une région que je connais un peu, mais sans mes repères. Et, malgré mon tempérament organisé, je me suis retrouvé perdu.*

*Le lendemain, j'ai trouvé un autre vétérinaire. Lui, heureusement, a été à la hauteur : attentif, respectueux, profondément humain.*

*On m'a dit : « Ce n'est qu'un chien. » Oui. Mais ce chien comptait. Il faisait partie de notre vie, de notre famille.*

*A ce moment-là, j'aurais aimé trouver un guide clair, qui m'aide à comprendre ce qu'il fallait faire, ce que la loi prévoit, ce que l'on peut choisir. Un guide qui parle aussi du deuil aussi, du chagrin. Comme je ne l'ai pas trouvé, je l'ai écrit.*

*Le voilà. J'espère qu'il vous sera utile.*

**Pierre Guillery**

06 8434 8992

[pierre@seynes-souvenir.fr](mailto:pierre@seynes-souvenir.fr)

# Mon animal vient de partir (ou va partir bientôt)

Quand la mort surgit, le cerveau s'embrouille. On ne sait plus très bien quoi faire, ni dans quel ordre. Voici des repères simples, concrets, pour vous guider dans l'immédiat :

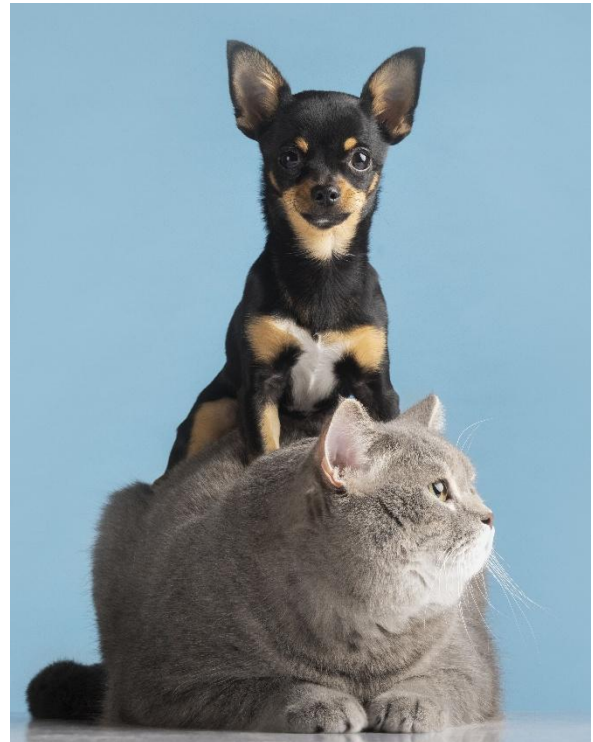
- Si **votre animal vient de mourir** chez vous, la première chose à faire est de garder son corps dans un endroit frais. Enroulez-le doucement dans un drap ou une couverture, et placez-le, si possible, dans une boîte ou un panier.
- Si **votre animal est chez le vétérinaire**, celui-ci pourra vous proposer plusieurs options : le garder quelques heures, organiser une crémation (collective ou individuelle), ou vous laisser le ramener.
- Si **l'euthanasie est proche**, sachez qu'il est possible, dans certaines régions, de la faire à domicile. Cela permet à l'animal de partir dans un environnement apaisant, entouré de vos bras, de ses repères, de ses odeurs familières. Tous les vétérinaires ne le font pas, mais posez la question.

Vous avez le droit de prendre un moment pour réfléchir. De poser vos questions. Et surtout de ne rien précipiter si ce n'est pas nécessaire.

---

## ✦ À RETENIR :

- Conservez le corps dans un endroit frais, en respect et en douceur.
- Demandez au vétérinaire quelles sont les options concrètes.
- L'euthanasie peut parfois se faire à domicile, sur demande.
- Vous pouvez (et devez) prendre le temps de poser vos choix.



# Que pouvez-vous faire chez vous ?

Depuis 2016, la loi est claire : il est **interdit d'enterrer son animal dans son jardin**, quelle que soit sa taille. Cette interdiction s'appuie sur des raisons sanitaires : la décomposition d'un corps peut contaminer les nappes phréatiques ou propager des agents pathogènes.

Deux options légales s'offrent à vous :

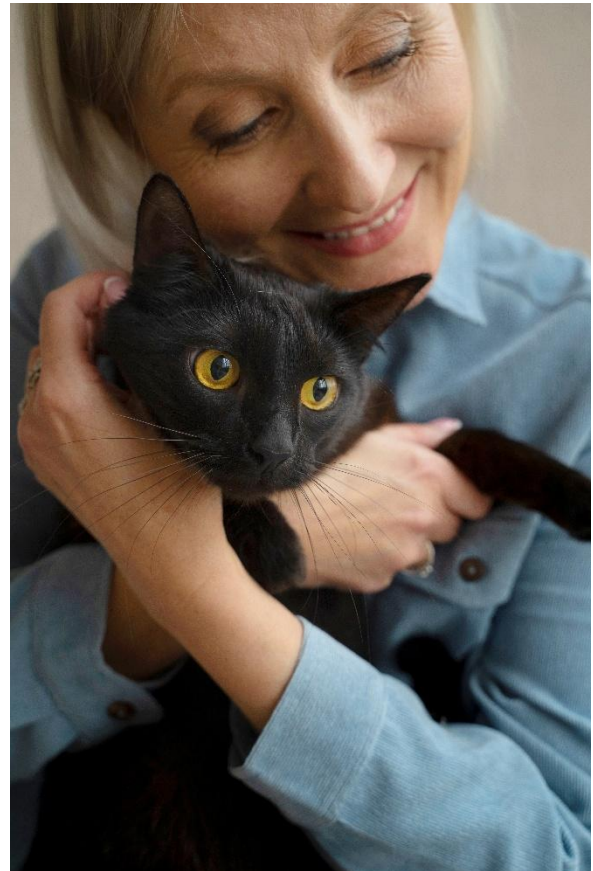
- **L'incinération** : collective (vous ne récupérez pas les cendres) ou individuelle (vous les récupérez dans une urne). Elle peut être organisée par votre vétérinaire ou directement auprès d'un crématorium animalier.
- **L'inhumation dans un cimetière animalier** : une vingtaine existent en France, avec possibilité de pierre tombale, concession, etc.

La **déclaration à l'ICAD** (registre d'identification) est facultative mais recommandée si l'animal était identifié.

## ✦ À RETENIR :

L'enterrement dans son jardin est interdit.

- Crémation (collective ou individuelle) ou cimetière animalier sont les seules options légales.
- La déclaration ICAD est facultative, mais possible.



# Vos options funéraires

Il existe plusieurs manières d'honorer le corps de votre compagnon :

- **Crémation collective** : simple, peu coûteuse, vous ne récupérez pas les cendres (50–150 €).
- **Crémation individuelle** : vous récupérez les cendres dans une urne. Vous pouvez assister à la cérémonie si vous le souhaitez (150–300 €).
- **Cimetière animalier** : concessions possibles, lieu de visite physique (à partir de 300 €).
- **Services spécialisés** : transport, soins au corps, accompagnement personnalisé.

---

## ✦ À RETENIR :

- Plusieurs options existent selon vos valeurs, votre budget, et vos envies.
- Vous pouvez choisir entre une symbolique discrète ou un hommage plus formel.
- Le vétérinaire peut vous aider à organiser tout cela.

## Les bonnes pratiques pour préserver le corps de son animal

Le transport des cadavres d'animaux familiers est encadré par une réglementation visant à limiter les risques sanitaires. Idéalement, le corps doit être conservé à une température inférieure à 7 °C, mais les particuliers ne disposent pas toujours d'équipements adaptés.

En attendant le ramassage par un vétérinaire ou une société spécialisée, il est recommandé d'envelopper l'animal dans un linge propre, puis de le placer dans un sac étanche, dans un endroit frais et à l'ombre (cave, garage, balcon). On peut aussi utiliser des packs de glace autour du corps pour ralentir la décomposition.

Le transport par le particulier reste autorisé, à condition de respecter des règles d'hygiène et de discrétion.

# Combien ça coûte ?

Voici une fourchette des coûts constatés en juillet 2025 :

- Crémation collective : 50–150 €
- Crémation individuelle : 150–300 €
- Urne : 20–200 € selon le modèle
- Transport animalier : 50–100 €
- Enterrement en cimetière : à partir de 300 €
- Nature & Mémoire : de 19 € à 899 € (avec paiement possible en plusieurs fois)

Certaines assurances animales prennent en charge tout ou partie. N'hésitez pas à vérifier.

---

## À RETENIR :

- Les frais varient selon les choix faits.
- Il est normal de poser des questions sur les tarifs.
- Certaines mutuelles remboursent une partie des frais funéraires.

## Les animaux de compagnie, un budget du cœur

Chaque année, les Français consacrent plus de 5 milliards d'euros à leurs animaux familiers. Ces dépenses couvrent l'alimentation, les soins vétérinaires, les jouets, l'hygiène et les services comme le toilettage ou la garde.

À cela s'ajoute un poste moins connu mais en croissance : les frais liés au décès de l'animal. Crémation individuelle, funérailles, urnes personnalisées ou lieux de mémoire : les maîtres déboursent en moyenne entre 200 et 600 € pour offrir une fin digne à leur compagnon.

Cette attention grandissante reflète le lien affectif fort entre l'humain et l'animal, considéré comme un membre à part entière de la famille, jusque dans l'au-delà.

# Reposer au côté de son animal familier

Reposer ensemble, humain et animal – c'est désormais possible, légalement et durablement.

Beaucoup rêvent de reposer un jour aux côtés de leur animal adoré. Mais en France, c'est interdit : depuis 2015, on ne peut plus enterrer son animal dans son jardin, et les cimetières sont strictement réservés aux humains. Même les cendres d'un chien ou d'un chat ne peuvent y être placées. Alors, comment faire ?

Notre solution est simple, belle... et parfaitement légale. La loi autorise la dispersion des cendres, humaines comme animales, en pleine nature, tant qu'on respecte certaines règles (pas sur la voie publique, pas dans les rivières, ni les champs cultivés sans autorisation).

## Grâce à la réserve de biodiversité

Pour garantir que cet endroit reste intact dans le temps, nous utilisons un outil créé par la loi en 2016 : l'Obligation Réelle Environnementale (ORE). Cela permet de protéger un terrain naturel – une forêt, une prairie – pendant 99 ans, via un acte notarié. Ce lieu devient une réserve de biodiversité.

Nous proposons donc un petit carré de forêt (9 m<sup>2</sup>), au bord d'un ruisseau ou dans la prairie, où vous pourrez disperser les cendres de votre animal - puis, le moment venu, les vôtres.

Pour respecter la loi, votre contribution financière n'est ni une vente ni une prestation de service, mais une adhésion à l'association qui gère la réserve.

Un lieu paisible, pour un dernier lien d'amour entre maître et animal. Ensemble !

### Une solution simple et légale

C'est possible sur *Les Berges des Seynes*, géré par l'association **Nature & Mémoire**.

Contactez-nous pour en savoir plus en toute confidentialité.



[www.seynes-souvenir.fr](http://www.seynes-souvenir.fr)

# Comprendre et traverser le deuil animalier

Ce deuil est souvent invisible. Peu reconnu. Pourtant, il peut être aussi intense qu'un deuil humain.

Comme Claire, de Lyon, qui a perdu Ulysse, son bouledogue. Désespérée, elle a posté un message dans un groupe Facebook — et a reçu des dizaines de réponses bienveillantes. Touchée, elle a organisé un café-rencontre dans un bistrot du quartier. Les larmes ont coulé, mais chacun est reparti un peu plus léger. Comme Nadine, aide-soignante à Montpellier, qui a perdu son vieux chat, Réglisse. Elle confie que ce chagrin fut aussi profond que celui de la perte de son frère. Un groupe de parole animé par une vétérinaire comportementaliste l'a aidée à traverser cette année difficile.

Des lignes d'écoute, des forums et des groupes existent. Parler, c'est déjà commencer à guérir.

---

## ✦ À RETENIR :

- Ce que vous ressentez est normal. Vous n'êtes pas seul.e.
- Il existe des lieux pour parler de ce deuil : groupes, forums, psy.

- Le deuil n'a pas de règle. Il prend le temps qu'il lui faut.

## Choisir un vétérinaire qui vous comprend

La plupart des vétérinaires accompagnent la fin de vie avec sérieux et professionnalisme.

Mais tous ne le font pas avec la même empathie. Certains n'ont pas été formés à l'accompagnement du deuil ou à la gestion émotionnelle de l'euthanasie. D'autres peuvent se montrer maladroits, distants ou expéditifs dans un moment où les maîtres sont particulièrement vulnérables.

C'est pourquoi il est essentiel de ne **pas attendre le dernier moment** pour poser des questions. Demandez à votre vétérinaire comment il envisage cette étape, s'il pratique l'euthanasie à domicile, comment il gère la présence des maîtres, ou s'il travaille avec des structures spécialisées. Cela permet de clarifier les choses en amont, d'éviter les malentendus, et de vivre cette épreuve de manière un peu plus sereine, avec un professionnel réellement à l'écoute.

# Créer un souvenir, un hommage

L'amour ne meurt pas avec le corps. Il se transforme. Voici des façons de continuer à faire vivre la mémoire :

- Créez un petit autel chez vous (photo, objet, bougie).
- Plantez un arbre ou une fleur.
- Rédigez-lui une lettre.
- Participez à un mémorial en ligne.
- Faites déposer ses cendres dans un lieu naturel comme *Nature & Mémoire*.

## Plusieurs urnes

Certains d'entre nous conservent les urnes de leurs compagnons sur une étagère, comme un autel silencieux.

Si vous souhaitez leur offrir un dernier geste, sachez qu'il est possible de répandre leurs cendres dans un lieu naturel dédié, comme la forêt des *Berges des Seynes*. Cela permet de transformer ce regroupement d'urnes en un hommage collectif et apaisant, tout en respectant la mémoire de chacun.

## ✦ À RETENIR :

- Vous pouvez inventer vos rituels.
- Rendre hommage, c'est continuer à aimer.
- Il n'y a pas de bonne ou mauvaise façon de faire mémoire.

### Dans une forêt : une alternative simple & naturelle

En parallèle des crématoriums traditionnels, il existe une alternative douce et poétique : la forêt *Les Berges des Seynes*, géré par l'association **Nature & Mémoire**.

C'est une forêt, un lieu vivant et tranquille, où vous pouvez faire enterrer l'urne contenant les cendres de votre animal. Chaque emplacement est marqué d'une stèle discrète, et vous pouvez y revenir vous recueillir, en paix. Ce lieu offre un lien durable entre nature, mémoire et amour. Ce lieu n'est pas un cimetière, mais une clairière du souvenir, pour les compagnons qui ont compté.



[www.seynes-souvenir.fr](http://www.seynes-souvenir.fr)

# Préparer sereinement l'au revoir

Parfois, on sait que la fin approche et on souhaite simplement être prêt, non pas par défaitisme, mais par amour lucide. Il est important d'échanger avec le vétérinaire pour évaluer la qualité de vie de l'animal et envisager ensemble la meilleure décision. Si vous le souhaitez, vous pouvez prévoir une euthanasie à domicile, dans un cadre plus apaisant. Parlez également avec vos proches, notamment vos enfants, pour les préparer et partager ce moment difficile.

Enfin, anticipez les aspects pratiques liés à la fin de vie : choisissez le lieu de crémation, préparez des souvenirs et informez-vous sur les démarches administratives nécessaires. Cette préparation permet d'accompagner au mieux votre compagnon et de traverser cette étape avec plus de sérénité.

---

## ✦ À RETENIR :

- Se préparer, c'est une preuve d'amour.
- Cela évite les décisions dans la panique.
- Il n'est jamais trop tôt pour réfléchir à l'après.



# Témoignages et groupes d'entraide en plein essor

Ces dernières années, les ressources pour aider les propriétaires d'animaux à surmonter leur deuil se sont multipliées, répondant à une demande croissante. Des groupes de soutien, des séances en ligne et des services d'accompagnement psychologique sont désormais disponibles pour ceux qui traversent cette épreuve.

## Des histoires qui résonnent

Maria, une habitante de Villepinte, a partagé sa douleur sur un groupe Facebook après la mort de son chien, Luigi. Ce chihuahua, qu'elle décrivait comme son « étoile polaire », l'accompagnait partout, arborant fièrement des tenues sur mesure, dont un chapeau à pompons rose et noir. En cherchant du réconfort en ligne, Maria a découvert que de nombreuses personnes vivaient la même souffrance. Elle a alors organisé des rencontres informelles dans un bar, où les participants ont pu pleurer ensemble et se sentir moins seuls.

De même, Marjorie, une designer d'intérieur de Nantes, a eu du mal à surmonter la perte de son maltais,

ZsaZsa. Après avoir suivi un programme en ligne, elle a décidé d'organiser des séances gratuites pour aider d'autres propriétaires en deuil.

## Une demande en hausse

La pandémie a renforcé les liens entre les humains et leurs animaux, entraînant une augmentation des besoins en soutien psychologique. En France comme aux Etats-Unis, plus de 60% d'entre nous possèdent un animal, et près d'un foyer sur cinq a adopté un chat ou un chien entre 2020 et 2021. Pourtant, la courte espérance de vie des animaux laisse souvent leurs propriétaires dévastés.



Elodie, présidente d'une association de support, explique que beaucoup se sentent incompris : *"Les gens pensent parfois qu'ils deviennent fous à cause de l'intensité de leur chagrin."* Son organisation propose un service de discussion et d'écoute en ligne gratuit, dont l'utilisation a augmenté en 2023.

## Des groupes de soutien pour briser l'isolement

Aux Etats-Unis, le Schwarzman Animal Medical Center, à Manhattan, propose depuis 1983 des groupes de soutien gratuits. Judith, une travailleuse sociale vétérinaire, y anime des sessions pour des propriétaires dont l'animal est décédé récemment ou qui font face à une maladie grave de leur compagnon. Ces groupes, qui réunissent des personnes de tous âges et horizons, accueillent aussi bien des propriétaires de chats et chiens que de lapins, perroquets ou chevaux. Des initiatives de ce genre manque en France – pour le moment.

Victoria, une infirmière de Seattle, a participé à ces séances après la mort de son chat, Einstein. Elle compare sa douleur à celle ressentie lors de la perte de son père et de son mari. Elle explique que ces groupes ont été salvateurs : *"Votre peine est reconnue, vous n'avez pas à justifier votre tristesse."*

## Un deuil encore trop souvent minimisé

Malgré ces ressources, beaucoup se sentent jugés ou incompris par leur entourage. Certains se voient même conseiller de "remplacer" leur animal, ce qui ajoute à leur souffrance. Comme le souligne Judith, *"la société ne reconnaît pas toujours la douleur liée à la perte d'un animal, ce qui renforce le sentiment d'isolement."*

## Ne restez pas seul.e

La perte d'un animal est un deuil profond, souvent invisible aux yeux des autres. Heureusement, des solutions existent pour aider les propriétaires à traverser cette épreuve : groupes de parole, thérapies en ligne, ou simplement des espaces pour partager leur chagrin. Ces ressources rappellent une chose essentielle : personne ne devrait affronter cette douleur seul.

*Adapté du New York Times "When a Pet Dies, Who Do You Turn To?", 4 février 2024*

# La philosophie face à la perte d'un animal familier ?

La perte d'un animal de compagnie peut être une épreuve déchirante. Ces êtres qui partagent notre quotidien, nous offrent une affection pure et deviennent des membres à part entière de notre famille, et ils laissent un vide immense lorsqu'ils disparaissent. Le stoïcisme peut nous aider à faire face.



Fondé en Grèce il y a 2300 ans, le stoïcisme prône raison et résilience. Revalorisé aujourd'hui pour gérer stress et incertitudes, il enseigne la maîtrise des émotions, y compris envers les animaux familiers, avec sagesse et détachement.

## Reconnaître l'amour, accepter la perte

Cette philosophie ne nous demande pas d'étouffer notre douleur ou de faire comme si elle n'existait pas. Il ne s'agit pas de devenir indifférent, passif ou

faible. Au contraire, la force véritable réside dans la capacité à accueillir la souffrance sans se laisser détruire par elle.

Aimer un animal, c'est savoir, dès le départ, que sa vie sera plus courte que la nôtre. Cette réalité ne diminue en rien la beauté de la relation, mais elle nous rappelle une loi fondamentale de l'existence : rien de ce qui est mortel ne dure. Le stoïcisme nous invite à chérir chaque moment sans nous illusionner sur l'éternité.

Quand la mort survient, la douleur est naturelle. Refuser de la ressentir serait nier l'amour que nous portions à notre compagnon. Mais nous devons aussi ne pas la laisser nous paralyser. Comme Marc Aurèle face aux deuils successifs, nous pouvons dire : *"Ce qui m'arrive est conforme à la nature, et ce que j'y fais doit être conforme à la mienne."*

## Distinguer ce qui dépend de nous et ce qui n'en dépend pas

Nous n'avons pas choisi la mort de notre animal—elle fait partie de ce qui échappe à notre contrôle. En revanche, nous pouvons choisir comment honorer sa mémoire, comment transformer cette peine en gratitude pour les moments partagés.

Épictète, qui a tout perdu avant de devenir philosophe, disait : *"Ce n'est pas ce qui arrive qui trouble les hommes, mais les jugements qu'ils portent sur ce qui*

*arrive." Plutôt que de nous dire "C'est injuste" ou "Je ne m'en remettrai jamais", nous pouvons nous rappeler : "Cet animal a eu une belle vie grâce à moi, et son départ fait partie du cycle naturel des choses."*

## Laisser aller sans abandonner

Certains croient que "laisser aller" signifie oublier ou minimiser l'importance de notre animal. C'est faux. Laisser aller, c'est cesser de lutter contre une réalité immuable. Cela ne veut pas dire cesser d'aimer, mais accepter que la forme de cette relation aura changé.



Zénon, après avoir tout perdu dans un naufrage, a fondé le stoïcisme. De même, nous pouvons transformer notre chagrin en quelque chose de constructif : adopter un autre animal (quand le moment est venu), soutenir un refuge, ou simplement garder en mémoire les leçons de joie et de résilience que notre compagnon nous a enseignées.

## La douleur est passagère, l'amour reste

Le stoïcisme ne supprime pas la tristesse—il nous aide à la traverser sans qu'elle nous consume. Un animal familier nous quitte physiquement, mais son empreinte sur notre vie demeure. Comme l'écrivait Marc Aurèle : *"Tout ce que tu aimes, tu dois l'aimer comme une chose destinée à périr."*

En acceptant cette vérité, nous ne devenons pas plus froids... nous devenons plus libres. Libres d'avoir aimé pleinement, libres de continuer à vivre sans culpabilité, et libres, un jour, d'ouvrir à nouveau notre cœur.

*"Ne dis pas : « J'ai perdu mon animal »,  
mais : « Je l'ai rendu à la nature. »*  
— Inspiré d'Épictète

# Infos pratiques

## Liens de service public

SERVICE PUBLIC.FR

[Que faire lorsque son animal de compagnie est mort ?](#)

I-CAD

[Déclarer le décès de votre animal](#)

ORDRE NATIONAL DES VÉTÉRINAIRES

[Que faire de mon animal après sa mort ?](#)

[Trouver un vétérinaire](#)

## Groupes

Facebook : [Groupe de soutien au deuil animalier](#) (25.000 membres)

Facebook : [Se libérer sans oublier](#) (2.600 membres)

Liste mise à jour avec amour (et quelques efforts) le 25 juin 2025.

## Psychologues

CHANTAL CHIAROTTO (NIMES)

[Soutien deuil animalier](#)

06 15 62 75 18

[contact@soutiendeuilanimal.org](mailto:contact@soutiendeuilanimal.org)

FREDERIQUE BLOT (SAINT-AMAND-LES-EAUX)

[Féerie Animale](#)

[lapsydemonchat@gmail.com](mailto:lapsydemonchat@gmail.com)

SOLAME (SUD BRETAGNE)

[Solame.vet](#)

[contact@solame.vet](mailto:contact@solame.vet)

07 64 16 61 26

IRENE COMBRES (MORSANG-SUR-ORGE)

[Maison du Deuil](#)

[Animalier](#)

06 83 11 85 22

[contact@maisondudeuilanimalier.fr](mailto:contact@maisondudeuilanimalier.fr)

CECILE LETEURTRE (LE HAVRE)

[Interprètes Intuitifs](#)

06 98 66 23 67

[interpretesintuitifs@gmail.com](mailto:interpretesintuitifs@gmail.com)

NADEGE DEPESEMIE (BELGIQUE)

[Deuil de mon animal](#)

+32 475 70 31 28

ASSOCIATION VIVRE SON DEUIL (SUISSE)

[Vivre son deuil](#)

+41 78 898 83 11

FRANCE CARLOS (CANADA)

[France Carlos](#)

+1 514 323 5659

[info@francecarlos.com](mailto:info@francecarlos.com)

AU REVOIR COMPAGNON (ARRAS)

[Au revoir compagnon](#)

## Cimetières

03 – ALLIER

*La colline des souvenirs*

Les Calbats

Garnat-sur-Engièvre

03230

04 70 42 47 00

06 – ALPES-MARITIMES

*Cimetière des Animaux*

*des Alpes Maritimes*

Chemin du Vallon des

Vaux

Cagnes-sur-Mer 06800

04 93 31 56 42

14 – CALVADOS

*Cimetière pour petits animaux Forêt de Grimboscq*  
Caen 14000  
02 31 86 28 80

27 – EURE

*Les Jardins du Souvenir*  
Hameau de Gournay  
Douains 27120  
02 32 52 75 14

29 – FINISTERE

*La Terre du Souvenir*  
Coat Trohanet  
Langolen 29510  
02 98 10 01 73

*L'Arche de Bretagne*  
Kerstrank  
Spézet 29540  
02 98 99 51 14

31 – HAUTE-GARONNE

*Cimetière des animaux Maurice-Massonnier*  
1384 chemin de Buherte  
Beaumont-sur-Lèze  
31870  
06 36 13 77 46

42 – LOIRE

*Cimetière animalier de Roanne*  
Centre Paul Pillet - Place de l'Hôtel de Ville  
Roanne 42300  
04 77 23 47 48

46 – LOT

*L'Envol*  
Route d'Arbussac  
Saint-Paul-de-Loubressac 46170  
06 31 03 56 38

49 – MAINE-ET-LOIRE

*Cimetière des Animaux du Maine et Loire*  
Le Petit Boulay  
Marcé 49140  
02 41 88 01 18

*Cimetière d'animaux de l'Ouest*  
Route de Baugé  
Durtal 49430  
06 63 26 37 95

59 – NORD

*Cimetière d'Animaux de Cherny Phalempin*  
Rue du Château  
Chemy 59147  
03 20 90 31 20

Au Paradis des Animaux  
167 rue Principale  
Forest-sur-Marque  
59510  
06 32 90 83 29

68 – HAUT-RHIN

*Brendlé - Cimetière pour animaux*  
Rue de la Tuilerie  
Aspach-le-Bas 68700  
03 89 62 79 62

69 – RHONE

*Cimetière pour Animaux familiers*  
62 chemin de Ripan  
Bessenay 69690  
06 80 16 71 78

76 – SEINE-MARITIME

*Cimetière des Trois Pierres*  
Rue Bas de la Mare au Leu  
Les-Trois-Pierres 76430  
02 35 31 08 92

88 – VOSGES

*Cimetière des animaux de Bulgnéville*  
Haut rue du Grave  
Bulgnéville 88140  
03 29 09 13 71

92 – HAUTS-DE-SEINE

*Cimetière des chiens d'Asnières-sur-Seine*  
4 place Marguerite  
Durand  
Asnières-sur-Seine 92600  
04 41 11 17 93

## Crématoriums

01 – AIN

*Esthima*  
255 rue Charles-de-Gaulle  
Château-Gaillard 01500  
08 05 62 22 22

06 – ALPES-MARITIMES

*AnimalEden*

60 avenue Michel-  
Jourdan  
Cannes-la-Bocca 06150  
06 20 52 00 59

13 – BOUCHES-DU-  
RHONE

*Esthima*

Quartier Mazargues,  
Chemin du Safran  
Gardanne 13120  
08 05 62 22 22

*APAC - Assistance*

*Phocéenne Animaux*

*Crémation*

2 rue Draille des Triballes  
Vitrolles 13127  
04 42 79 72 95

19 – CORREZE

*Esthima*

ZA Champ d'Escure  
Le Pescher 19190  
08 05 62 22 22

21 – COTE-D'OR

*Esthima*

11 rue Pierre-Henri Spaak  
Chevigny-Saint-Sauveur  
21800  
08 05 62 22 22

30 – GARD

*Esthima*

Actiparc Le Grézan, Rue  
Nicolas Appert  
Nîmes 30000  
08 05 62 22 22

33 – GIRONDE

*Seleste*

2780 avenue de St-  
Médard d'Eyrans  
Cadaujac 33140  
05 56 72 65 03

*Esthima*

1365 avenue du Parc des  
Expositions  
La Teste-de-Buch 33260  
08 05 62 22 22

34 – HERAULT

*SAD - Service Animaux*

*Domestiques*

ZA Mijoulan  
Saint-Georges-d'Orques  
34680  
04 67 75 63 66

35 – ILLE-ET-VILAINE

*Animacare*

1 rue Pierre Harel  
Lécousse 35133  
02 99 98 97 96

38 – ISERE

*Animacare*

Impasse des 4 Mollards  
Janneyrias 38280  
04 27 44 43 33

44 – LOIRE-ATLANTIQUE

*Seleste*

16 rue Denis-Papin  
Héric 44100  
02 85 52 12 50

*Esthima*

2 rue de la Pierre  
Guérande 44350  
08 05 62 22 22

45 – LOIRET

*Esthima*

71 rue Bernard de la  
Rochefoucauld  
Fay-aux-Loges 45450  
08 05 62 22 22

47 – LOT-ET-GARONNE

*Animacare*

167, impasse de l'Avison  
Damazan 47160  
05 53 20 55 32

56 – MORBIHAN

*Esthima*

21 rue des Roches  
Josselin 56120  
08 05 62 22 22

57 – MOSELLE

*Animacare*

19 rue des Peupliers  
Morville-lès-Vic 57170  
03 87 86 87 86

*Esthima*

Avenue du District  
Faulquemont 57380  
08 05 62 22 22

58 – NIEVRE

*Nuage Incinération*

12 bis quai Foch  
La-Charité-sur-Loire  
58400  
03 86 70 09 46

59 – NORD

*Esthima*

10 rue du Rouge Bouton  
Seclin 59113  
08 05 62 22 22

*Esthima*

5 chemin De Boussières  
Beauvois-en-Cambrésis  
59157  
08 05 62 22 22

*Dernière Caresse PFA*

13 rue des Champs  
Villeneuve-d'Ascq 59650  
03 61 13 82 85

60 – OISE

*Animacare*

Rue de la Grande Prée  
Le Meux 60880  
03 44 20 25 25

61 – ORNE

*Esthima*

Rue des Sorbiers  
Vimoutiers 61120  
08 05 62 22 22

62 – PAS-DE-CALAIS

*Dernière Caresse PFA*

140 rue des 4 Coins  
Calais 62100  
03 61 13 82 85

66 – PYRENEES-ORIENTALES

*Le Repos des Petits*

*Museaux*  
Ancienne route de Saint-Féliu  
Thuir 66300  
07 67 83 10 47

67 – BAS-RHIN

*Sinpac PFA*  
Zone Artisanale - Route de Hoerd  
Geudertheim 67170  
03 88 51 86 33

69 – RHONE

*Seleste*  
13 avenue du Maréchal-Juin  
Saint-Laurent-de-Mure  
69720  
04 28 29 72 20

71 – SAONE-ET-LOIRE

*Socrepac*  
8 rue de la Chapelle  
Crissey 71530  
03 85 41 27 71

76 – SEINE-MARITIME

*Esthima*

20 rue des Primevères  
Tôtes 76890  
08 05 62 22 22

78 – YVELINES

*Seleste*

6 rue Jean-Moulin  
Guyancourt 78280  
01 30 57 31 29

80 – SOMME

*Crématorium animalier de Picardie*  
380 chemin du Séhu  
Poix-de-Picardie 80290  
03 22 69 51 16

82 – TARN-ET-GARONNE

*Esthima*  
7 rue de la Méditerranée  
Castelsarrasin 82100  
08 05 62 22 22

83 – VAR

*Esthima*  
19 rue de la Création  
Cuers 83390  
08 05 62 22 22

84 – VAUCLUSE

*Europe Animal*  
Route de l'Oiselet  
Sorgues 84700  
04 90 39 61 24

85 – VENDEE

*Esthima*

ZA Les Trussots

L'Hermenault 85570

08 05 62 22 22

91 – ESSONNE

*Esthima*

Rue Marcel Laloyeau

Étampes 91150

08 05 62 22 22

93 – SEINE-SAINT-DENIS

*Seleste*

20 route de Tremblay

Villepinte 93420

01 43 83 76 33

94 – VAL-DE-MARNE

*Esthima*

54 rue Massue

Vincennes 94300

08 05 62 22 22



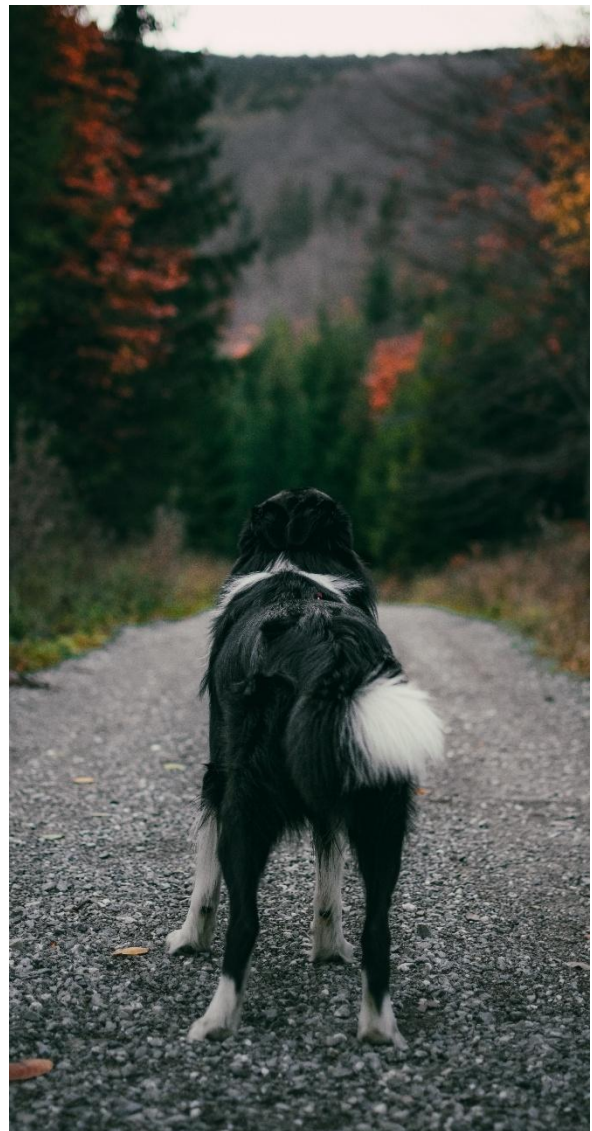
# Comment continuer à avancer

La perte d'un animal, ce n'est pas "juste un animal". C'est une absence qui hurle, dans le silence du quotidien. Et pourtant, cette douleur mérite d'être reconnue, accompagnée, respectée.

Vous n'êtes pas fou, pas faible, pas "trop sensible". Vous êtes simplement un humain qui a aimé.

Ce guide vous a donné des repères : que faire dans l'urgence, ce que dit la loi, combien ça coûte, comment faire mémoire, à qui parler. Il vous a aussi murmuré ceci : **vous n'êtes pas seul·e.**

Prenez soin de vous. Mangez. Dormez. Parlez. Honorez. Et un jour – pas maintenant, mais un jour – **souriez au souvenir, au lieu de pleurer l'absence.**



"NATURE & MEMOIRE"

Association légale déclarée (loi 1901)

615 route de Blauzac, 30700 Uzès

(France)

W302013170

SIRET 822 405 365 00027

Téléphone : 06 84 34 89 92

Adresse électronique :

[pierre.edme@gmail.com](mailto:pierre.edme@gmail.com)

Directeur de la publication : Pierre

Guillery

Contactez le responsable de la

publication : [pierre.edme@gmail.com](mailto:pierre.edme@gmail.com)



[www.seynes-souvenir.fr](http://www.seynes-souvenir.fr)